

Guía de uso para funcionarios

Módulo Trazabilidad Covid-19 vía app móvil

En la siguiente guía se proporcionarán todos los pasos necesarios para utilizar el módulo de trazabilidad de personas “Covid-19” en la aplicación de **funcionarios**.

Es importante mencionar que, para su uso, se debe contar con un Smartphone con sistema operativo Android desde la versión 5 (Lollipop) en adelante y para el caso de iOS (en proceso de publicación), estará disponible desde la versión 12.

Descarga e Instalación de la aplicación

Opción 1: Ingresar a la tienda de aplicaciones de su teléfono, escribir en el campo de búsqueda “**Mi UBB**”, presionar el resultado correspondiente a la UBB y proceder a realizar la instalación de la app institucional presionando en “Instalar”.

Opción 2: Mediante la lectura de uno de los siguientes códigos QR y el toque en el vínculo generado:



Android



iOS

Una vez instalada, debe abrir la aplicación desde el menú de aplicaciones de su dispositivo y proceder a iniciar sesión con sus credenciales de intranet (rut y contraseña). Los sistemas corporativos procederán a validar su identidad y posteriormente, en caso de fallo le indicará la posible causa o bien, si la autenticación es correcta -en el caso de los alumnos- se solicitará la configuración de carrera y año-periodo, finalmente desplegará el menú principal de la app, donde tendrá acceso a todas sus funcionalidades.

PROTOCOLO DE INGRESO Y SALIDA DE UNA INSTALACION

El procedimiento de ingreso y salida de una instalación permite llevar a cabo el registro de los lugares visitados por estudiantes y funcionarios/as en su permanencia dentro de la universidad.

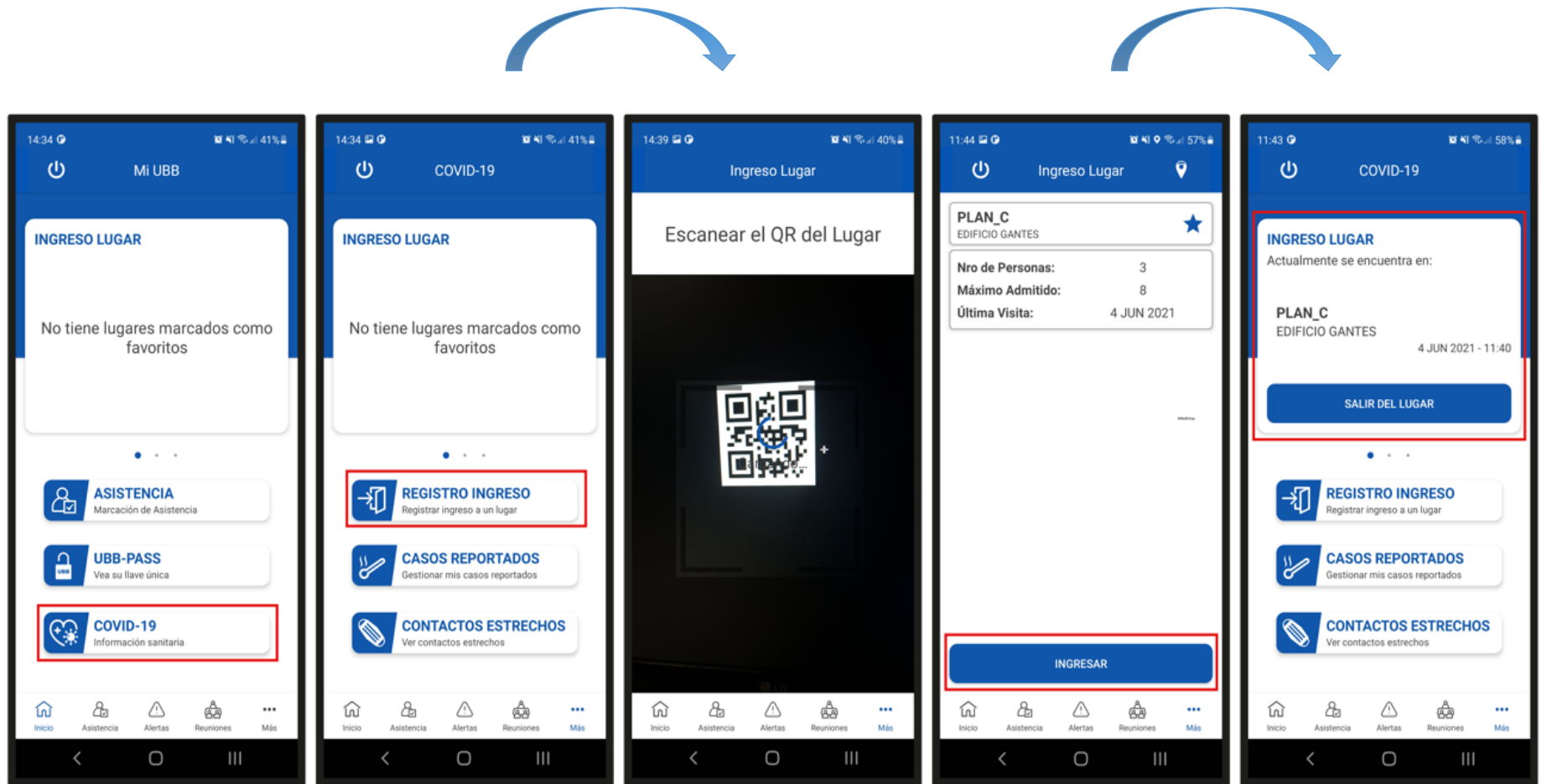
El **proceso de registro del ingreso y salida es obligatorio** en todas aquellas instalaciones que cuenten con un código QR (y token de 6 dígitos) adosado en su exterior. Es importante mencionar que **es obligatorio el uso de la localización (GPS)**, por lo tanto, debe estar activada en el dispositivo.

¿Cómo se realiza?

Ingreso a una instalación: Debe acceder desde el menú de la aplicación al **módulo "Covid-19"**, una vez desplegado, presione el botón **"Registro Ingreso"**, acción que desplegará un lector de códigos que deberá utilizar para escanear el **código QR** de la instalación, inmediatamente podrá ver la información actual del lugar donde está accediendo, es importante mencionar que no se deben superar los aforos máximos, por lo tanto, si el número de personas es menor al máximo permitido, puede efectuar el ingreso a la instalación presionando el **botón "Ingresar"**. Una vez que la app le informe que su acceso fue exitoso, puede acceder físicamente.

Salida de una instalación: Cada vez que haga abandono de una instalación debe obligatoriamente marcar la salida, esta se puede realizar desde el menú principal o el módulo Covid-19, en ambas se desplegará el lugar donde se encuentra actualmente, permitiendo registrar la salida al presionar **"Salir del Lugar"**. En caso de mantenerse por un tiempo prolongado (más de 2 horas) en una instalación, la aplicación le preguntará si aún se encuentra en ella, en caso que sea así, presione Sí, por el contrario, al presionar No, se le solicitará ingresar la hora aproximada de salida.

Uso del módulo Covid-19

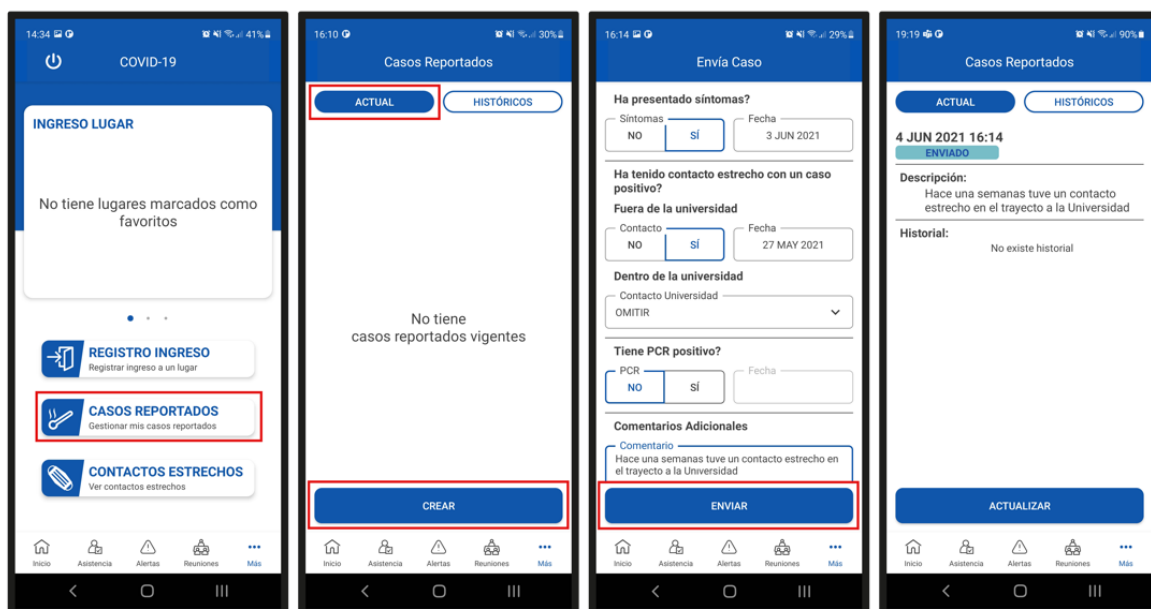


Tengo covid-19, síntomas, o contacto estrecho con un caso confirmado... ¿Qué hago?

La aplicación permite **-de forma confidencial-** informar que ud. es una persona contagiada con coronavirus o que tiene la sospecha debido a sus síntomas y/o contacto estrecho con un caso confirmado. Este reporte permite a la universidad tomar las acciones pertinentes en términos de trazabilidad para resguardar la salud de la comunidad. La información se maneja **con extrema reserva** y solo es conocido por el equipo de prevención de riesgos de la Dirección de Recursos Humanos.

Para utilizar esta funcionalidad, debe acceder desde el menú principal al **módulo Covid-19** y presionar el botón **“Casos Reportados”**. En este ítem, se desplegarán todos los reportes vigentes e históricos que ha realizado. Presione la opción **“Ingresar Caso”** (se encuentra en la pestaña actual), con ello se desplegará un breve formulario con la información requerida para hacer válido el reporte, tal como: indicadores y fechas de síntomas, pcr, contacto estrecho al interior o fuera de la universidad, y un campo para ingresar comentarios adicionales que sean pertinentes. Es importante mencionar que debe ingresar al menos uno de los campos de selección y fecha, estos deben ser fieles a la realidad, ya que con ello la institución puede tomar acciones para evitar nuevos contagios. Por otro lado, no debe realizar ingreso a las dependencias de la UBB.

Luego de realizar lo anterior, proceda a enviar la información mediante el botón **“Enviar”**. Una vez realizado, la Universidad procederá a corroborar la información y podrá visualizar el estado de su reporte en la sección **“Actual”**, donde también podrá actualizar los registros siempre y cuando el estado se encuentre en **“Enviado”**, una vez confirmado o rechazado, la información no es editable. Finalmente, una vez que el proceso del caso reportado termina, puede visualizar los datos e historial asociado en el apartado de **“Históricos”**.



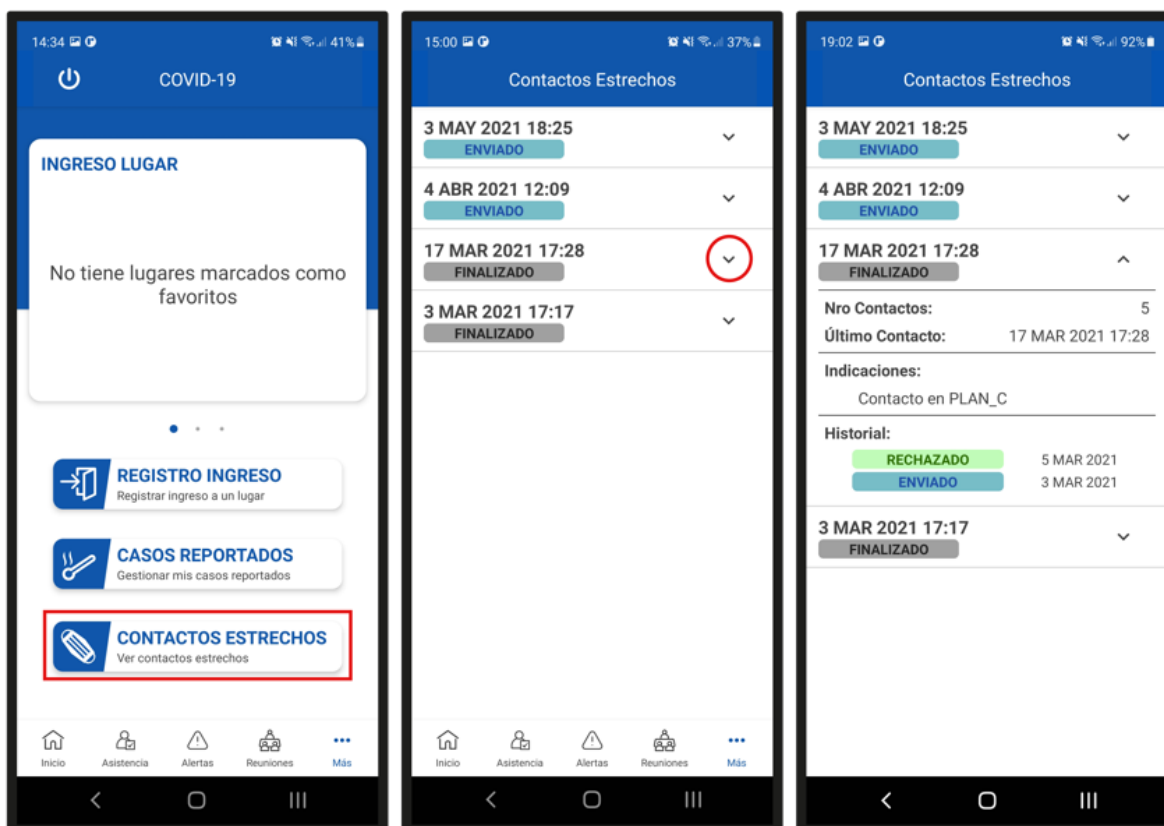
¿Cómo me entero de que tuve algún contacto estrecho en las dependencias de la Universidad?

La universidad mediante este sistema, le informará en caso de haber tenido algún contacto estrecho al interior de la Universidad con alguien que ha reportado un caso, con el fin de evitar la propagación del virus.

Para acceder a esta información, ingrese presionando el botón “Contactos Estrechos” en el módulo “Covid-19”, allí se desplegará una lista de todos los contactos estrechos que ha tenido, cada uno con sus datos pertinentes.

** En caso de tener un registro activo, la aplicación le informará mediante un mensaje flotante al ingreso de la aplicación, donde se le indica las fechas en que debe permanecer en cuarentena y en las cuales no debe hacer ingreso a las dependencias de la institución.

Flujo de navegación en la App:



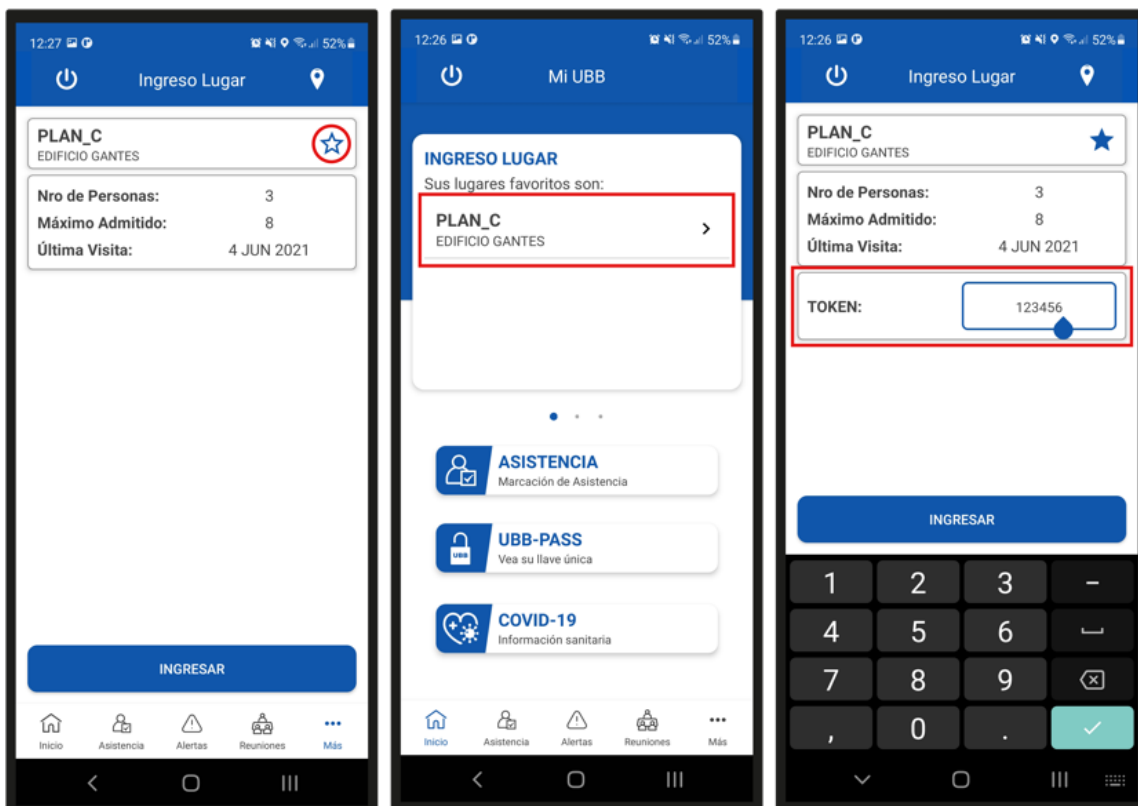
Instalaciones Favoritas

Las instalaciones favoritas son lugares donde se ingresará frecuentemente, este ítem se encuentra directamente relacionado con el ingreso a una instalación, ya que en la interfaz donde se despliega la información importante del lugar donde se está accediendo (posterior al escaneo del código QR), se despliega en la esquina superior derecha un ícono en forma de estrella, este permite marcar/desmarcar la instalación como favorita.

¿Qué efecto tiene marcar una instalación como favorita?

En el menú de la aplicación y del módulo Covid-19 se desplegarán todas aquellas instalaciones que fueron registradas como favoritas (siempre y cuando no se encuentre actualmente en una), permitiendo un acceso directo al ingreso del lugar, evitando tener que escanear el código QR y sólo solicitará ingresar el token de 6 dígitos, facilitando el proceso.

Flujo de navegación en la App:



Habilitación del Código QR en una instalación

Cada instalación¹ que se desee incorporar al sistema de trazabilidad **covid19** deberá contar con un **código QR impreso y adosado** en un lugar visible en su entrada (ver ejemplo de código), de esta forma, funcionarios y alumnos podrán registrar su ingreso al sistema al escanear dicho código. La generación de los códigos de cada espacio es una tarea administrativa que requiere tiempo, por cada espacio a habilitar se necesitan los siguientes insumos (obligatorios):

- **Nombre Edificio** (ej. “Gantes”)
- **Tipo Instalación** (ej. “Sala”)
- **Código y Nombre** (ej. “S213EG”, “sala S213EG”)
- **Aforo permitido por fases** (ej. “14” personas)

Las personas habilitadas en la intranet para crear códigos QR son las siguientes:

Salas de clases que dependen de Docencia y/o Pregrado

- Alejandra Ramos V. (aramos@ubiobio.cl, sede Concepción)
- Sandra Oyarce R. (sandra@ubiobio.cl, sede Chillán)

Otros espacios generales

- Cesar Sandoval G. (cesandoval@ubiobio.cl, sede Chillán)
- Christian Araneda O. (charaneda@ubiobio.cl, sede Concepción)



¹ Salas, Laboratorios, talleres, espacios de reuniones, oficinas.